

TimDomino

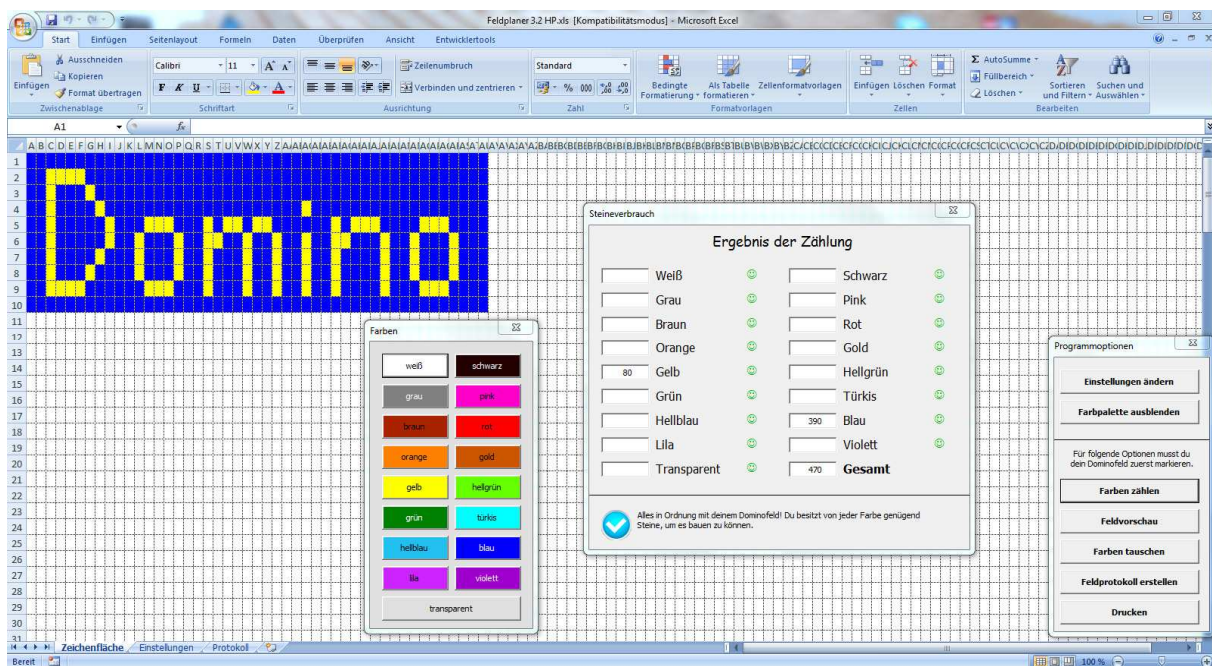
Domino

Feldplaner 3.3

Handbuch

Inhaltsverzeichnis

1. Vorbemerkung (Seite 3)
2. Systemvoraussetzungen (Seite 3)
3. Der erste Start des Feldplaners (Seite 3)
4. Funktionen des Feldplaners (Seite 4)
 - 4.1 Grundfunktionen (Seite 4)
 - 4.2 Farben zählen (Seite 4)
 - 4.3 Feldvorschau (Seite 5)
 - 4.4 Farben tauschen (Seite 6)
 - 4.5 Feldprotokoll (Seite 6)
 - 4.6 Drucken (Seite 7)
5. Problembehandlung (Seite 8)
6. Abschließende Bemerkungen (Seite 8)



1. Vorbemerkung



Der Feldplaner 3.3 ist ein Programm, mit dem Sie Ihre Dominofelder schnell und einfach planen können. Es hat mich sehr viel Zeit gekostet, die ganzen Algorithmen und Funktionen zu erstellen und umso stolzer bin ich, Ihnen nun in diesem Handbuch die Bedienung des Feldplaners 3.3 erläutern zu dürfen. Der Feldplaner 3.3 ist Freeware und steht auf meiner Homepage www.domino-tim.de zum Download bereit.

2. Systemvoraussetzungen

Damit Sie den Feldplaner öffnen können, benötigen sie das Programm *Microsoft Office Excel* auf Ihrem Computer. Ich möchte deutlich darauf hinweisen, dass Alternativprogramme wie Open Office, Star Office oder der Excel Viewer nicht ausreichen! Der Feldplaner wurde mit Excel 2007 erstellt, bei älteren Versionen sollte er zwar auch funktionieren, jedoch kann es zu Fehlern kommen. Neuere Versionen von Excel stellen kein Problem dar.

3. Der erste Start des Feldplaners

Nach dem Download des Feldplaners öffnen Sie diesen durch einen Doppelklick. Nun müssen Sie vor Beginn Ihrer Arbeit folgende Schritte durchführen:

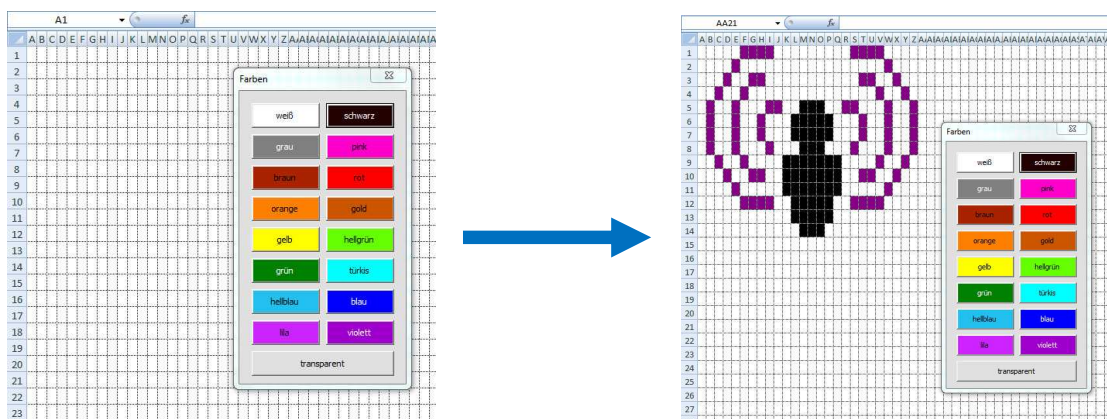
- *bei jedem Start: Makros*  **Sicherheitswarnung** Makros wurden deaktiviert. Optionen...
Der Feldplaner basiert auf Makros, welche zu Beginn aktiviert werden müssen. Klicken Sie hierfür auf den Button „Optionen“, der neben der Sicherheitswarnung angezeigt wird. Erst danach erscheint Willkommensbildschirm und der Feldplaner ist einsatzbereit.
- *beim ersten Start: Daten eingeben*  **Einstellungen ändern**
Beim allerersten Mal ist es sinnvoll, dem Feldplaner Informationen über Ihre Dominosteine zu geben. Klicken Sie hierfür auf den Button „Einstellungen ändern“ in den Programmoptionen. Sie können nun die Maße eines Dominosteins und die Anzahl der jeweiligen Farben bei Ihnen zu Hause eingeben. Diese Angaben werden für einige Zusatzoptionen (siehe 4.) benötigt. Werden keine Eingaben gemacht, sind Standardmaße und für jede Farbe die Anzahl 1000 eingegeben.

Hinweis: Machen Sie sich nach der Eingabe Ihrer persönlichen Angaben eine Sicherheitskopie des Feldplaners. So können Sie später leichter Kopien für neue Felder anfertigen!

4. Funktionen des Feldplaners

4.1 Grundfunktionen

Der Hauptbildschirm des Feldplaners zeigt ein Dominofeld von oben gesehen; dabei repräsentiert jede Zelle einen Dominostein. Nun können Sie mit einem Klick auf „Farbpalette anzeigen“ eine Auswahl von Farben aufrufen, mit denen Sie die Dominos einfärben können. Um Zelle einzufärben, wählen Sie diese aus und klicken Sie auf die entsprechende Farbe. Somit können Sie nach und nach ein Dominofeld zeichnen. Im abgebildeten Beispiel unten wird ein Podcast-Logo erstellt.



4.2 Farben zählen

Wenn Sie mit dem Zeichnen eines Feldes fertig sind, können Sie dieses auszählen lassen, um herauszufinden, wie viele Dominos von welcher Farbe benötigt werden, um das Feld zu bauen. Dazu müssen Sie ihr gezeichnetes Dominofeld markieren und auf „Farben zählen“ klicken. Nach einer kurzen Wartezeit...



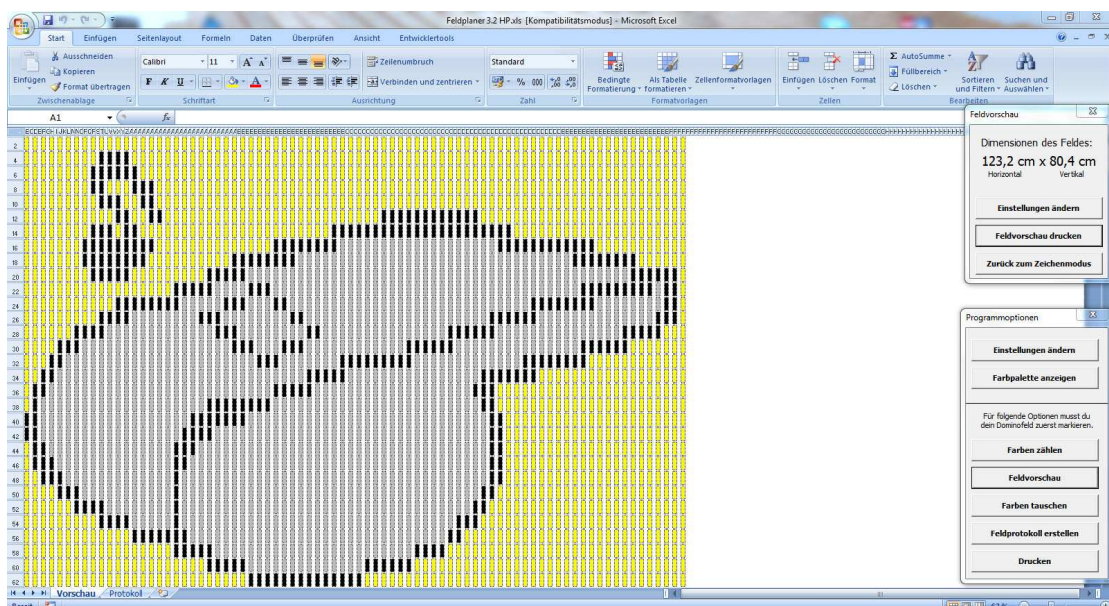
... wird folgender Ergebnisbildschirm angezeigt:



Zu jeder Farbe wird die Anzahl an benötigten Dominos angezeigt. Ein Smiley neben der jeweiligen Farbe zeigt, dass Sie davon genügend Dominosteine zu Hause haben, um das Feld zu bauen. Eine rote Zahl hingegen bedeutet, dass Ihnen genau so viele Steine wie angezeigt in Ihrem Inventar fehlen. Deshalb ist es sinnvoll, beim ersten Start die Anzahl Ihrer Dominos einzugeben (siehe Punkt 3.). Ein Klick auf das rote Kreuz schließt das Ergebnisfenster.

4.3 Feldvorschau

Beim Zeichnen eines Dominofeldes ist es immer schwierig, sich vorzustellen, wie das Feld denn nach dem Aufbau in der Realität aussehen wird, da im Zeichenmodus des Feldplaners auf Zwischenräume zwischen den Zellen verzichtet wird. Hier kommt die „Feldvorschau“ ins Spiel. Markieren Sie Ihr Dominofeld und klicken Sie auf „Feldvorschau“.



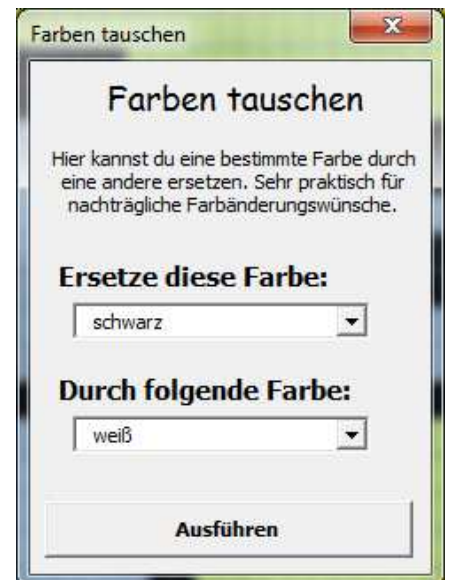
Nach einer kurzen Wartezeit sehen Sie Ihr gezeichnetes Feld im „Originallook“. In einem separaten Fenster werden Ihnen Angaben über die Größe des Dominofeldes in Zentimetern gegeben. Bitte beachten Sie, dass es sich hier nur um grobe Richtwerte handelt und Sie vorher die Größe eines Dominos eingegeben haben müssen (siehe 3.). Mit einem Klick auf „Zurück zum Zeichenmodus“ gelangen Sie direkt wieder zum Hauptbildschirm.

Hinweis: Bitte schließen Sie den Feldplaner nicht, wenn er sich im Vorschaumodus befindet, da es sonst beim Neustart zu Komplikationen kommen kann. Klicken Sie sich immer zuerst über „Zurück zum Zeichenmodus“ zum Hauptbildschirm, bevor Sie den Feldplaner beenden!

4.4 Farben tauschen

Eine relativ simple, aber sehr nützliche Funktion, ist der Farbtasch. Angenommen nach einer längeren Zeichensession fällt Ihnen ein, dass Sie doch noch die Hintergrundfarbe Ihres Feldes ändern möchten. Dies würde mit der Farbpalette sehr umständlich sein und viel Zeit in Anspruch nehmen. Markieren Sie lieber Ihr Dominofeld und klicken Sie auf Farben tauschen.

Wählen Sie nun aus, welche Farbe durch welche andere Farbe ersetzt werden soll und klicken Sie auf „Ausführen“. Die Farben wurden nun getauscht.



4.5 Feldprotokoll

Eine weitere nützliche Funktion, die Ihnen beim Aufbau des Dominofeldes behilflich sein soll. Markieren Sie Ihr Dominofeld und klicken Sie auf „Feldprotokoll erstellen“. Nun können Sie noch auswählen, ob ein allgemeines Feldprotokoll erstellt werden soll oder dieses an ihre individuelle Dominokammgröße angepasst werden soll. Wählen Sie letztere Option, müssen sie die Kammgröße natürlich mit angeben.

Als Beispiel hier das allgemeine Feldprotokoll der bereits oben gezeigten Trillerpfeife:

	A	B	C	D	E	F	G	H	I	J	K	L	M
1	Reihe 1	80											
2	Reihe 2	9	4	67									
3	Reihe 3	8	6	66									
4	Reihe 4	8	2	3	3	64							
5	Reihe 5	9	3	2	2	64							
6	Reihe 6	11	2	2	2	26	12	25					
7	Reihe 7	8	3	1	2	23	22	21					
8	Reihe 8	7	9	14	8	19	12	11					
9	Reihe 9	7	8	10	8	33	8	6					
10	Reihe 10	8	5	9	5	46	6	1					
11	Reihe 11	18	5	4	3	37	9	1	2	1			
12	Reihe 12	11	8	5	3	3	2	29	8	8	2	1	
13	Reihe 13	9	4	8	3	8	2	22	6	14	3	1	
14	Reihe 14	6	4	13	3	8	2	15	6	15	5	3	
15	Reihe 15	4	3	18	3	3	3	12	6	15	6	7	
16	Reihe 16	3	2	23	3	7	9	13	8	12			
17	Reihe 17	2	2	30	5	16	7	18					
18	Reihe 18	1	2	27	5	19	3	23					
19	Reihe 19	1	1	20	8	25	2	23					
20	Reihe 20	2	18	7	29	2	22						
21	Reihe 21	2	17	4	33	2	22						
22	Reihe 22	1	2	15	3	35	2	22					
23	Reihe 23	1	3	14	2	36	2	22					
24	Reihe 24	2	3	13	1	37	2	22					
25	Reihe 25	4	3	11	1	36	2	23					
26	Reihe 26	6	4	8	1	35	2	24					
27	Reihe 27	9	4	5	1	33	3	25					
28	Reihe 28	13	7	31	2	27							
29	Reihe 29	18	5	24	4	29							
30	Reihe 30	22	5	14	6	33							
31	Reihe 31	27	14	39									
32													

Es wird Ihnen angezeigt, wie Sie welche Dominoreihe bauen müssen, was Ihnen sehr viel Zählerarbeit erspart. In Reihe 2 beispielweise müssten Sie 9 gelbe, 4 schwarze und 67 gelbe Dominosteine hintereinanderstellen. Arbeiten Sie Reihe für Reihe ab und es entsteht Ihr im Zeichenmodus gezeichnetes Dominofeld.

Haben Sie sich für ein individuelles Feldprotokoll entschieden, so erscheint ein dicker hellgrüner Strich zwischen den Dominos, wenn ein neuer Kamm beginnt.

Um Änderungen durchzuführen im Feldprotokollfenster auf „Zurück zum Zeichenmodus“ klicken.

4.6 Drucken

Es gibt drei verschiedene Dinge, die der Feldplaner für Sie ausdrucken kann:

- *Das Feld im Zeichenmodus:* Markieren Sie Ihr Dominofeld und klicken Sie auf „Drucken“ in den Programmoptionen. Wenn Ihnen die Druckvorschau zusagt, können Sie das Feld endgültig drucken.
- *Die Feldvorschau:* Klicken Sie hierfür auf den Button „Feldvorschau drucken“ im Fenster, wo auch die Originalmaße des Dominofeldes angezeigt werden.
- *Das Feldprotokoll:* Nutzen Sie hierfür die normale Excel-Funktion zum Drucken.

Hinweis: Sie können über „Seite einrichten“ in der Druckvorschau die Druckgröße (bzw. den „Zoom beim Drucken“) anpassen. Das spart Papier, wenn ein größeres Feld beispielsweise nicht auf vier, sondern nur auf eine Seite gedruckt wird.

5. Problembehandlung

Manchmal bekomme ich E-Mails wie „Der Feldplaner funktioniert nicht!“ oder „Ich kann das nicht öffnen!“. Solche Problembeschreibungen sind für eine Ferndiagnose leider nicht ganz ausreichend. Deswegen würde ich Sie bitten, bei Problem ein Video zu erstellen und dieses auf YouTube zu laden (gerne auch privat). So kann ich mir das Problem persönlich ansehen und Ihnen besser und effizienter helfen.

6. Abschließende Bemerkungen

Vielen Dank, dass Sie den Feldplaner 3.3 nutzen! Ich hoffe, dieses Handbuch konnte Ihnen weitgehend mit Ihren Fragen helfen. Sollten dennoch weiterhin Fragen oder Probleme bestehen, so kontaktieren Sie mich gerne persönlich. Ich bin immer dankbar für Hinweise und Verbesserungsvorschläge.

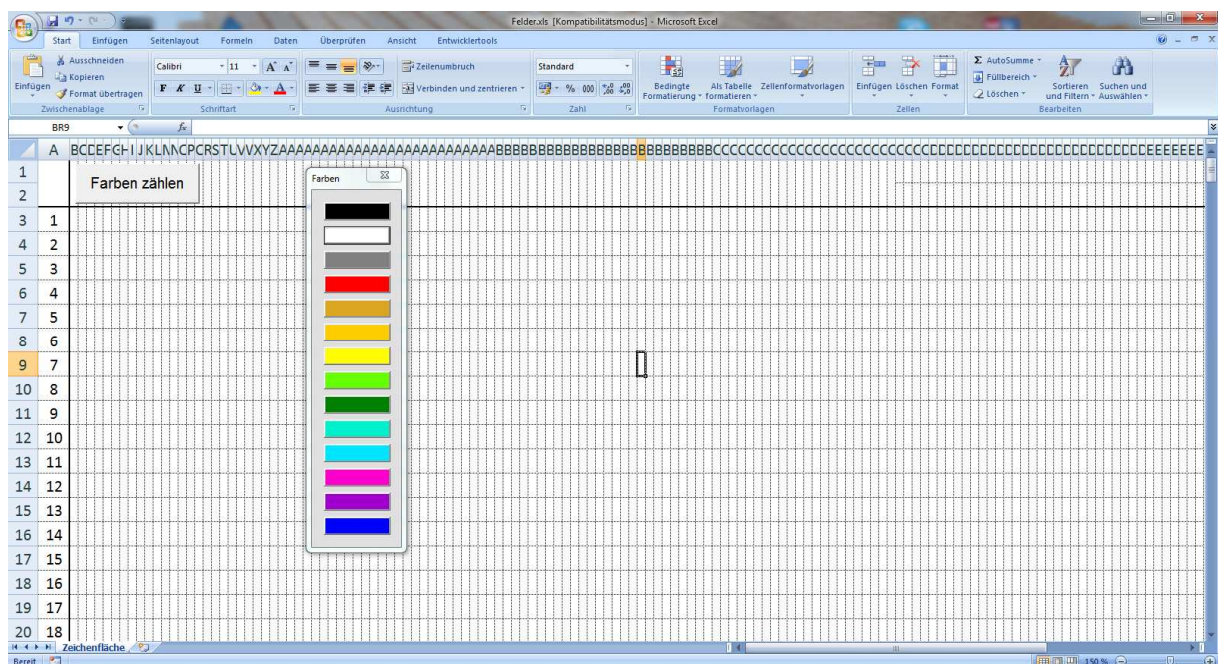
Herausgeber:

Tim Weißker

www.domino-tim.de

tim@mc50.de

YouTube: TimDomino



Haha! Screenshot aus dem Feldplaner 1.0